

# ÅRSMELDING 2010



---

SEL FJELLSTYRE

---

**2010**



<b>1</b>	<b>INNLEDNING</b> .....	<b>6</b>
<b>2</b>	<b>ORGANISERING</b> .....	<b>6</b>
2.1	ARBEIDSMILJØ OG LIKESTILLING .....	7
2.2	VERNEOMBUD .....	7
2.3	HELSE MILJØ OG SIKKERHET .....	7
2.4	YTRE MILJØ .....	7
2.5	FJELLSTYRET .....	7
2.6	ADMINISTRASJON/OPPSYN .....	7
2.7	STYREMØTER .....	8
<b>3</b>	<b>OPPSYN, TILSYN OG TIMEFORBRUK</b> .....	<b>9</b>
3.1	OPPSYN I VERNEDE OMRÅDER .....	10
3.2	ULOVLIGHETER OG ANMELDELSER .....	10
3.3	FORDELING ARBEIDSOPPGAVER .....	10
<b>4</b>	<b>INFORMASJON – TILTAK</b> .....	<b>10</b>
4.1	INFORMASJON OG INTERNETT .....	10
4.2	REKRUTTERING .....	11
<b>5</b>	<b>FISKEFORVALTNING</b> .....	<b>11</b>
5.1	GENERELT OM DETTE ÅRET .....	11
5.2	FISKEKORT .....	12
5.3	PRØVEFISKE .....	13
5.4	FISKEUTSETTING .....	13
5.5	ØREKYTEFISKE .....	14
5.6	TILTAK .....	14
5.7	ANNET .....	14
<b>6</b>	<b>SMÅVILTFORVALTNING</b> .....	<b>14</b>
6.1	GENERELT OM DETTE ÅRET .....	14
6.2	SALG AV JAKTKORT .....	16
6.3	FANGSTRAPPER .....	17
6.4	ROVVILTFANGST .....	20
<b>7</b>	<b>BEVER</b> .....	<b>20</b>
7.1	DRIFTSPLAN .....	20
7.2	JAKT .....	20
<b>8</b>	<b>STORVILT</b> .....	<b>21</b>
8.1	GENERELT .....	21
8.2	VILLREIN .....	21
8.3	ELG .....	22
8.4	RÅDYR .....	22
<b>9</b>	<b>OPPDRAKSARBEID</b> .....	<b>23</b>
9.1	SEL KOMMUNE .....	23
9.2	VULUFJELL FJELLSTYRE .....	23
9.3	STATENS NATUROPPSYN (SNO) .....	23
9.4	NORSK INSTITUTT FOR NATURFORSKNING (NINA) .....	23
9.5	NORSK INSTITUTT FOR VANNFORSKNING (NIVA) .....	23
9.6	LÅGEN FISKEELV AL, SONE 5 .....	23
9.7	INASJONALPARKER .....	23
<b>10</b>	<b>JORDBRUK</b> .....	<b>24</b>
10.1	BEITEBRUK .....	24
10.2	SETRING .....	24
10.3	TILLEGGSJORD .....	24

<b>11</b>	<b>VEGER OG STIER.....</b>	<b>24</b>
<b>12</b>	<b>HYTTER.....</b>	<b>24</b>
12.1	HYTTER .....	24
12.2	BÅTER .....	25
<b>13</b>	<b>SPRANGET .....</b>	<b>25</b>
13.1	PARKERINGSPLASSEN.....	25
13.2	SYKKELUTLEIE.....	25
<b>14</b>	<b>PROSJEKTER, ÅPNE MØTER OG FOREDRAG.....</b>	<b>26</b>
14.1	GRÅHØPROSJEKTET.....	26
14.2	VILLREINPROSJEKT, SKOLE.....	26
14.3	GAMLE FISKEMETODER I SEL.....	26
14.4	JAKT-, FISKE- OG TURKART FOR SEL.....	26
14.5	GAPAHUK VED LÅGEN.....	26
14.6	BARNEHAGER .....	26
14.7	SKOLER.....	27
14.8	FISKEDAG FOR ASYLMOTTAKET PÅ RAPHAMN.....	27
14.9	FISKEFORMIDLING VED OTTA SKYSSTASJON OG OTTA NASJONALPARKSENTER .....	27
14.10	FISKEINFORMASJON PÅ INTERNETT.....	27
14.11	BEVERFORVALTNING I SEL.....	28
14.12	BEVERFOREDRAG OG BEVERSAFARI.....	28
14.13	SMÅVILT OG PREDASJON, FOREDRAG.....	28
14.14	TREKNINGSMØTE VILLREIN 2010 OG BEVER 2010/2011.....	28
<b>15</b>	<b>TILSKUDD .....</b>	<b>29</b>
15.1	ALLMENNYTTIGE FORMÅL.....	29
<b>16</b>	<b>ØKONOMI OG REGNSKAP .....</b>	<b>29</b>

**Tabeller:**

FJELLSTYREMEDLEMER MED VARAMEDLEMMER .....	7
ANSATTE I SEL FJELLSTYRE I 2010 .....	7
TIMEFORBRUK FORDELT PÅ OPPDRAGSGIVERE OG OPPGAVER. ....	9
INFORMERTE, KONTROLLERTE OG RAPPORTERTE .....	10
NYE PRISER FOR FISKE GJELDENE FRA 2010. ....	11
SOLGTE FISKEKORT I PERIODEN 1999 – 2010 .....	12
SOLGTE FISKEKORT 1999-2010.....	13
FISKEUTSETTING DETTE ÅRET.....	13
VISER DE NYE PRISENE FOR SMÅVILTJAKT GJELDENE FRA 2010. ....	15
ANTALL SOLGTE JAKTKORT I PERIODEN 1999 – 2010. ....	16
ANTALL SOLGTE SMÅVILTKORT 1999-2010.....	17
ANTALL INNLEVERTE FANGSTOPPGAVER I 2010 (2009).....	17
INNLEVERTE FANGSTOPPGAVER I % 2005 - 2010.....	18
FELT SMÅVILT I 2010 (2009) .....	18
ANTALL SKUTT VILT JEGER/DAG.....	19
ANTALL JAKTDAGER PR JEGER 2005 – 2010 .....	19
INNSENDTE RYPEVINGER 2010.....	20
UTBETALT SKUDDPREMIE, JAKTÅRET 2010. ....	20
NYE PRISER SMÅVILTJAKT GJELDENE FRA 2010. ....	21
KVOTE FORDELT PÅ TYPE DYR.....	21
FELLINGSRESULTAT FORDELT PÅ TYPE DYR.....	21
FELT ELG .....	22

**Forsidefoto; Søre Benken og Musvollalen, Kai Rune Båtstad**

## 1 INNLEDNING

Sel statsallmenning ble i 1981 slått sammen med Nordre Kolloen statsallmenning. Det ble opprettet et felles fjellstyre for disse to statsallmenningene, som fikk navnet Sel fjellstyre. Navnet på den nye statsallmenningen ble Sel og Nordre Kolloen statsallmenninger.

Grunnlaget for etableringen av fjellstyret var "Fjelloven" (Lov om utnyttning av rettar og lunnende m.m. i statsallmenningane) som gir fjellstyrene i Midt- og Sør-Norge regler for forvaltningen av statsallmenningene.

Gjennom Fjelloven er fjellstyrene tillagt administrasjonen av bruksrettene som i hovedtrekk omfatter setring, beite, jakt, fangst og fiske. I dag er fjellstyresystemet solid innarbeidet i natur- og utmarksforvaltningen på statsgrunn i Midt- og Sør-Norge. Paraplyorganisasjonen for fjellstyrene kalles Norges Fjellstyresamband, og befinner seg i Oslo med 4 heltidsansatte.

Årsmeldinga skal gi en oversikt over aktiviteten i Sel- og Nordre-Kolloen statsallmenning for 2010, og skal være et viktig hjelpemiddel for vurdering av egen virksomhet samt informere myndigheter, oppdragsgivere og brukere av statsallmenningen.

## 2 ORGANISERING

Sel Fjellstyre består av et styre på fem personer som velges av kommunestyret hvert 4. år. Fjellstyret har ansatt egne fjelloppsyn som står for den daglige driften.

Sel og Nordre Kolloen statsallmenning har et areal på 276.400 da, hvorav 252.900 da er høyfjell. 240.000 da. ligger innen for Rondane Nasjonalpark. I tillegg til nasjonalpark er deler av statsallmenningen vernet i form av Frydalen landskapsvernområde og Koloberget naturreservat.

Fjellstyret har tilhold i Otta sentrum, Ingebretth Hougensgt. 1, (Gamle Handelsskolen) med til sammen 5 ansatte, derav 2 helårsansatte Fjelloppsyn/sekretær, 1 deltidsansatt i villreinjakta, 1 deltidsansatt i sommersesongen med hovedansvaret for Spranget, og 1 informasjonsmedarbeider på Spranget i sommersesongen.

Fjelloppsynet har politimyndighet innenfor natur- og miljølovene, og samarbeider med politiet, Vulufjell Fjellstyre, Norsk Institutt For Naturforskning (NINA), Norsk Institutt For Vannforskning (NIVA), Statens Naturoppsyn (SNO), Fylkesmannens miljøvernavdeling (FMO), Statskog, Lågen Fiskeelv AL Sone 5, Sel Kommune m.fl. Foruten disse er det et godt samarbeid med de ulike fjellstyrene og rettighetshaverne tilknyttet statsallmenningen.

Fjellstyret baserer mye av sine inntekter på salg av tjenester til ulike aktører. Dette er i hovedsak Sel Kommune, Vulufjell Fjellstyre, NINA, SNO og Lågen Fiskeelv AL. I tillegg gjennomføres det en rekke prosjekter finansiert med tildelte midler.

## 2.1 Arbeidsmiljø og likestilling

Fjellstyret hadde 2 fast ansatte i 2010, 2 menn. I tillegg var det 3 ansatte i sesong, 2 menn og en kvinne. Arbeidstid og lønn er rettferdig fordelt mellom kjønnene. Personalpolitikken regnes for å være kjønnsnøytral på alle områder.

Sel Fjellstyre bestod av 5 medlemmer, 3 menn og 2 kvinner.

Det har ikke vært registrert alvorlige ulykker blant de ansatte dette året. Slitasjeskader derimot forekommer, men ikke utover det man normalt kan forvente i en slik bedrift.

## 2.2 Verneombud

Arbeidsmiljøloven (§ 6-1) krever at virksomheter med ansatte skal velge seg et verneombud. Ved virksomheter med mindre enn 10 ansatte kan det skriftlig avtales annen ordning, bl.a. at det ikke skal være verneombud ved bedriften. En slik avtale varer i følge arbeidsmiljøloven i 2 år, hvis ikke annet er avtalt. Sel Fjellstyre har fattet vedtak om at det ikke er behov for et verneombud i bedriften, vedtaket gjelder til annet vedtak blir fattet.

## 2.3 Helse, Miljø og Sikkerhet

Sel Fjellstyre reviderte i 2009 HMS-instruks laget for fjellstyret i 2006. Denne gjelder fortsatt.

## 2.4 Ytre miljø

Alt avfall blir håndtert gjennom kommunens avfallshåndtering, og spesialavfall blir levert på kommunens miljøstasjon. Virksomheten drives ikke på en måte som forurensrer miljøet utover det som er vanlig og akseptabelt i slike virksomheter.

## 2.5 Fjellstyret

Fjellstyremedlem	Varamedlem
Jan Olav Solstad (AP), leder	Torstein Jordet
Magne Båtstad (H), nestleder	Kåre Simenstad
Kari Svelstad (AP)	Rita Nordfjæren
Stein Roger Haugen (AP)	Vegard Blakar
Maj-Britt Svastuen (SP)	Anders Formo

Tabell 1 Fjellstyremedlemmer med varamedlemmer

## 2.6 Administrasjon/oppsyn

Ansatt	Arbeidsoppgaver
Per Erik Sannes	Fjelloppsyn og daglig leder i 100% stilling
Kai Rune Båtstad	Fjelloppsyn, 100% stilling
Ivar Tho	Oppsyn i villreinjakta
Sigrid Grotheim Steig	Sesongoppsyn, sommer
Gisle Sæterhaug	Informasjonsmedarbeider Spranget

Tabell 2 Ansatte i Sel Fjellstyre i 2010

## 2.7 Styremøter

Sel Fjellstyre avviklet 5 styremøter der 25 saker ble behandlet (+ referatsaker).

Fjellstyremøtene er åpne for alle og annonseres via våre nettsider. Møteboka legges ut på nettsidene før møtet. Alle møtereferat er tilgjengelig på nettsidene.

Representasjon i utvalg, styrer og råd:

- Villreinutvalget for Rondane Nord, nestleder (Solstad)
- Rådgivende utvalg for Rondane NP med landskapsvernområder, leder (Solstad)
- Fjellstyrene i Oppland, leder (Solstad)
- Fjellstyrene i Rondane, nestleder (Solstad)
- Norges Fjellstyresamband, styremedlem (Solstad)
- Interimstyre FOU-merkeprosjekt villrein i Rondane Nord, (Solstad)
- Vågåfisk AS (Haugen).
- INasjonalparker, vara i styret (Svastuen)
- Fjellopsynsgruppa, styremedlem (Kai Rune Båtstad)
- Driftsplanområde Sel-Øst, Leder (Per Erik Sannes)
- Prosjektgruppe Gråhøprosjektet (Per Erik Sannes)



### 3 OPPSYN, TILSYN OG TIMEFORBRUK

Det ble brukt totalt 500,5 timer på ren oppsynsvirksomhet. I dette inngår også oppsynsvirksomheten under villreinjakta. Arbeid for Sel Fjellstyre utgjorde 2763 timer. 696 timer ble brukt i informasjonsarbeid på Spranget. Det ble utført 482 timer arbeid for Vulufjell Fjellstyre. Resten, 860,5 timer var for andre oppdragsgivere, samt ulike prosjekter som er finansiert eksternt.

Oppdragsgiver/Arbeidsgiver		Alle ansatte	
Fjellstyret	Refusjon	Oppsyn (Info/kontoll/tilsyn)	500,5
		Skjøtsel/ikke inntektsbringende utearbeid	75,5
		Saksbehandling	523,5
		Annet refusjonsberettiget arbeid	1646,5
		<b>Sum tilskudd</b>	<b>2746,0</b>
	Ikke refusjon	Inne	17,0
		<b>Sum ikke tilskudd</b>	<b>17,0</b>
Andre	Vulufjell	482,0	
	Jerv (SNO)	33,0	
	Nasjonalpark (SNO)	143,0	
	Sel Kommune		
	- Fallvilt	44,0	
	- Fisk og vilt	60,5	
	Otta Nasjonalparksenter	144	
	- Gml. fiskemet. Prosjekt	24	
	- Nasjonalparkdager	11,5	
	Inasjonalparker	22	
	Lågen Fiskeelv AL Sone 5	64	
	Gråhøprosjektet	69,5	
	NINA	116,0	
	Villreinprosjekt Villreinnemnda	9,0	
	Beverforvaltning	7,5	
	Utstysavtaler	21,5	
	Jakt-, fiske- og turkart for Sel	54,0	
Villreinprosjekt Skole	37,0		
<b>Sum Andre</b>	<b>1342,5</b>		
<b>TOTALSUM</b>	<b>4105,5</b>		

Tabell 3 Timeforbruk fordelt på oppdragsgivere og oppgaver.

### 3.1 Oppsyn i vernede områder.

Fjellopsynet utførte oppsyn i Rondane NP, Kolodokka NR, Frydalen LVO. Det ble inngått en oppsynsavtale med Statens Naturoppsyn (SNO) om dette arbeidet.

### 3.2 Ulovligheter og anmeldelser

Det foreligger ingen politianmeldelse i statsallmenningen dette året.

De mindre ureglementerte sakene ble reagert med OPS, dvs. ”oppgjort på stedet”, der vedkommende ble gjort oppmerksom på ”forseelsen” og fikk en advarsel. En typisk OPS-sak var manglende underskriving av jaktkortet.

I tillegg ble det rapportert inn to saker i forbindelse med bygging, manglende fiskekort (gjelder Lågen, da anmeldelser går gjennom Lågen Fiskeelv AL Sone 5), samt en motorferdselsak i vassdrag til Sel Kommune.

<b>Antall informert</b>		<b>14 488</b>					
<b>Antall kontrollerte</b>	<b>Småviltjakt</b>	12	<b>Antall rapporterte saker</b>	<b>Småviltjakt</b>		<b>Antall saker gjort opp på stedet</b>	<b>Småviltjakt</b>
	<b>Storviltjakt</b>	45		<b>Storviltjakt</b>			<b>Storviltjakt</b>
	<b>Fiske</b>	30		<b>Fiske</b>	2		<b>Fiske</b>
	<b>Motorferdsel</b>	1		<b>Motorferdsel</b>	1		<b>Motorferdsel</b>
	<b>Verneregler</b>			<b>Verneregler</b>			<b>Verneregler</b>
	<b>Annet</b>	22		<b>Annet</b>	2		<b>Annet</b>
<b>Sum</b>		<b>110</b>	<b>Sum</b>		<b>5</b>	<b>Sum</b>	<b>2</b>
						<b>Sum publikumskontakt</b>	<b>14 605</b>
						<b>Antall observerte</b>	19 071

Tabell 4 Informerte, kontrollerte og rapporterte.

Ute i fjellet informerte fjellopsynet 14 605 personer, i hovedsak var dette på Spranget hvor det ble informert 14 230 personer. I tillegg har fjellstyret svært mange henvendelser til kontoret. Antall personer som er informert per telefon og e-poster er ikke tallfestet, men antallet som informeres på denne måten er svært mye større enn de som blir informert ute i felten.

### 3.3 Fordeling arbeidsoppgaver.

For hver dag føres det statistikk over antall timer og hva som gjøres. Arbeidet for fjellstyret er delt inn i oppgaver som er refusjonsberettiget (oppsyn, skjøtsel, saksbehandling og annet), og ikke refusjonsberettiget som for eksempel salg av jakt og fiskekort. Videre føres det oversikt over det arbeidet som utføres for miljøforvaltningen og andre oppdragsgivere.

## 4 INFORMASJON – TILTAK

### 4.1 Informasjon og internett

Informasjon til de ulike brukerne av statsallmenningen er en viktig del av fjellstyrets arbeid. Telefon, internett, post, e-post og møter er viktige informasjonskanaler, og det legges betydelig vekt på å møte brukergruppene ute i felten.

Fjellstyret har i flere år informert på egen nettside (www.sel-fjellstyre.no). Mange jegere, fiskere og friluftsfolk nås med informasjon gjennom internett.

Jegere har mulighet til å søke på både villrein- og småviltjakt via nettsiden.

Sel fjellstyre selger fiskekort via nettstedet inatur.no.

Søknads- og trekningsprosedyre for utenbygdsboende villreinjegere foregår også via inatur, og administreres av Fjellstyrene i Oppland.

## 4.2 Rekruttering

For å stimulere ungdommen i Sel til å utøve jakt, fiske og friluftsliv, samt vise hva Fjelloppsynet og Fjellstyret jobber med har det blitt utført følgende tiltak:

- 2 elever fra Heidal Ungdomsskole var utplassert en uke. Disse var med på beverregistrering, villreinregistrering, skoleprosjekt i Einangsøyene.
- 1 elev fra Otta Barneskole utplassert en dag. Var med og registrerte villrein i Tjønnseterfjellet.
- Natursti for Otta Barneskole.
- Villreinprosjekt for 8.kl Otta ungdomsskole med tittelen "Naturmangfoldet i Rondane med hovedvekt på villreinen som fjellets miljøbarometer". Samarbeidsprosjekt mellom Otta ungdomsskole, SNO, Villreinsenteret Hjerkin, Villreinnemda Rondane-Sølnkletten, DNT- Rondvassbu og Sel Fjellstyre.

## 5 FISKEFORVALTNING

Fjellstyret forvalter fiske i 35 fiskevatn og flere fiskeførende elver/bekker. Hvert år settes det ut fisk i flere av vannene i Statsallmenningen.

### 5.1 Generelt om dette året

Det ble gjort en justering av kortprisene dette året. Sist gang prisene for fiske ble justert i Sel var i 2005. De vedtatte prisene er innenfor prisrammen som er gitt av Direktoratet for Naturforvaltning.

Korttype	Nye priser
Døgn	70
Uke	235
Sesong	350
Garn	400
Familiekort Døgn	125
Familiekort Uke	430
Familiekort Sesong	1200

Tabell 5 Nye priser for fiske gjeldende fra 2010.

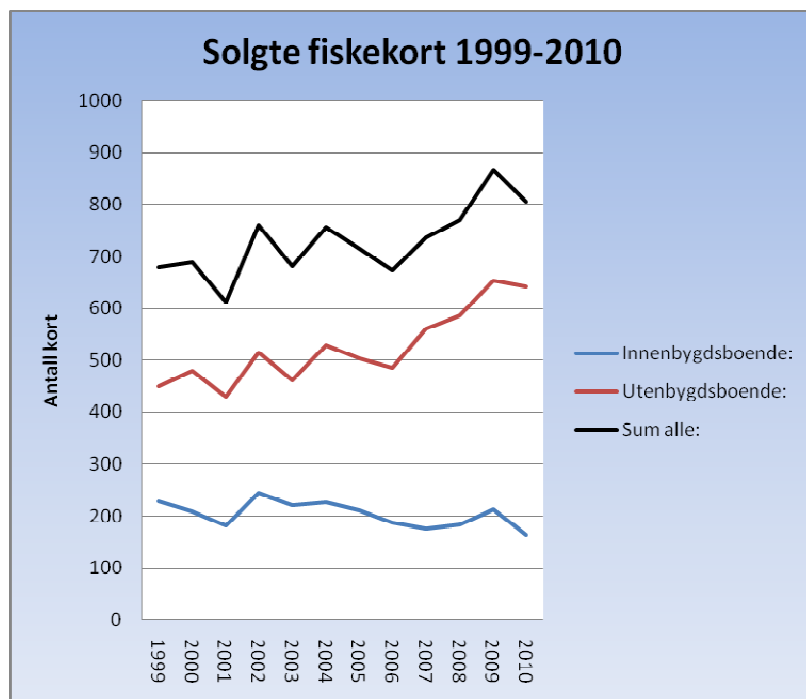
Det ble gjort små endringer i fiskevedtektene for statsallmenningen. Den viktigste var at utenbygdsboende nå kan fiske med utsatte markekroker på isen (støkkroker) ved å løse fiskekort for faststående redskap (garnkort).

## 5.2 Fiskekort

I 2010 ble det solgt 805 fiskekort. 55 av disse var familiekort. På familiekortet kan flere i samme familie fiske til en rimeligere pris. Det ble solgt 42 færre fiskekort dette året i forhold til 2009.

	1999	2000	2001	2002	2003	2004	2005	2006	2007	2008	2009	2010
<b>Innenbygdsboende:</b>												
Døgn									17	17	22	26
Familiekort					1		1	4		4	2	2
Familiekort uke											2	0
3-døgnskort	13	14	13	26	25	22	20	23	5			
Ukeskort	3	2	1	3	2	2	1	7	4	7	6	5
Sesongkort	89	83	73	101	79	91	80	72	67	76	88	67
Garnkort	124	110	94	114	114	112	108	81	83	80	92	63
<b>Innenbygdsboende:</b>	<b>229</b>	<b>209</b>	<b>181</b>	<b>244</b>	<b>221</b>	<b>227</b>	<b>210</b>	<b>187</b>	<b>176</b>	<b>184</b>	<b>212</b>	<b>163</b>
<b>Utenbygdsboende:</b>												
Døgn									222	298	312	410
Familiekort				22	18	29	27	50	36	33	23	42
Familiekort uke											24	11
3-døgnskort	276	327	264	321	290	342	287	276	74			
Ukeskort	115	94	90	91	73	64	90	76	144	152	166	89
Sesongkort	59	59	77	82	80	94	100	84	84	95	106	89
Garnkort									1	9	4	1
<b>Utenbygdsboende:</b>	<b>450</b>	<b>480</b>	<b>431</b>	<b>516</b>	<b>461</b>	<b>529</b>	<b>504</b>	<b>486</b>	<b>561</b>	<b>587</b>	<b>635</b>	<b>642</b>
<b>Sum alle:</b>	<b>679</b>	<b>689</b>	<b>612</b>	<b>760</b>	<b>682</b>	<b>756</b>	<b>714</b>	<b>673</b>	<b>737</b>	<b>771</b>	<b>847</b>	<b>805</b>

Tabell 6 Solgte fiskekort i perioden 1999 – 2010



Tabell 7 Solgte fiskekort 1999-2010

### 5.3 Prøvefiske

Det ble ikke foretatt noe prøvefiske i 2010.

### 5.4 Fiskeutsetting

I 2010 ble det satt ut 1550 fisk i 11 vatn. Dette ble gjort for å styrke rekrutteringen i disse vatna. Settefiskene ble hentet fra Vågåfisk AS. Fiskestammen Gjende ble benyttet. Det blir i hovedsak satt ut 1-årig fisk. Men på Hemtjønn blir det satt ut 2-åringer, grunnen til dette er ønske om en styrket økning i aurebestanden i Hemtjønn. I Vålåsjøen blir det satt ut fisk hvert år fra Sel, men kostnaden fordeles mellom Sel Fjellstyre og Søre-Kvam Fiskeforening. Fjellstyret hadde god hjelp av Sel Jeger- og Fiskerforening samt andre frivillige til fiskeutsettinga.

Innsjønavn	Art	Stamme	Antall	Alder
<b>Aure <i>Salmo trutta</i></b>				
Vålåsjøen	Aure	Gjende	750	1-årige
Møretjern	Aure	Gjende	50	1-årige
Hemtjønn	Aure	Gjende	200	2-årige
nr. 2 av 6-tjernene	Aure	Gjende	50	1-årige
Olastjern	Aure	Gjende	250	1-årige
Vatjern	Aure	Gjende	75	1-årige
Steindalstjern	Aure	Gjende	25	1-årige
Hesstjern	Aure	Gjende	50	1-årige
Holsætertjern	Aure	Gjende	75	1-årige
Holtjønni	Aure	Gjende	75	1-årige
Kluftjønni	Aure	Gjende	100	1-årige

Tabell 8 Fiskeutsetting dette året.

## 5.5 Ørekytefiske

Svarttjern på Holsetra er sterkt preget av en stor bestand av ørekyte. Gytteforholdene for auren er dårlige, og fjellstyret startet i 2007 arbeidet med å utbedre en innløpsbekk som kan brukes som gytebekk. Det er sett gytefisk i bekkene, men om det har lyktes å få frem yngel er uvisst.

Stein Lunde har fisket med ruser i 2007 og 2008 med uttak på 21kg ørekyte i 2008. Dette arbeidet ble ikke utført i 2010. Men regner med å fortsette igjen i 2011. Fjellstyret kjøpte inn 10 stk ruser til dette formålet.

Vålåsjøen og Furusjøen har også en stor bestand av ørekyte. Noen få hytteeiere i området har også fått låne ruser av fjellstyret for å forsøke å holde bestanden nede. Effekten er ikke kjent.

## 5.6 Tiltak

Det ble kjøpt inn ett garnsett i 2009 for utlån til bruk på Søre-Høvringsvatnet. 2 stk 29mm og 5 stk 24mm. Garna er til fri benyttelse, og kan lånes på Smuksjøseter. Tilbudet ble lite benyttet. Bua som er tiltenkt fiskere ved Søre Høvringsvatnet ble stengt på slutten av sesongen i påvente av restaurering.

I tillegg ble det kjøpt inn garn til bruk på Rondvatnet i 2009. Disse får man lånt ved å henvende seg i Rondvassbu. Det ble også kjøpt inn nye årer og åregafler til båten fjellstyret har på Rondvatnet. Det ble ikke registrert at dette tilbudet ble benyttet i 2010.

## 5.7 Annet

Sel Fjellstyre er medeier i Vågåfisk AS, som ligger i Randsverk og driftes av Vågå Fjellstyre. Stammen som brukes i Sel er i hovedsak Gjende.

Det er fra dette anlegget fjellstyret henter fisken fra.

# 6 SMÅVILTFORVALTNING

Fjellstyret forvalter småviltjakta i et 276 km<sup>2</sup> stort område som består av både skog og høyfjell. Har en brukbar bestand av skogsfugl. Rypebestanden har vært dårlig de siste 3 årene, men med store mengder smånagere denne høsten håper vi dette vil bedre seg.

## 6.1 Generelt om dette året

De fleste småviltjegerne jakter den første uka av jakta. Dette fører til mange jegere konsentrert på små områder (de lettest tilgjengelige). Det er kommet reaksjoner på at jegere opplever dette anstrengende, og fjellstyret besluttet bl.a. av den grunn å innføre begrensninger i antall solgte kort.

Følgende antall kort ble vedtatt solgt årlig:

Innenbygdsboende med hund 60 kort

Utenbygdsboende med hund 60 kort (som før)

Innenbygdsboende uten hund 150 kort

Utenbygdsboende uten hund 150 kort

Da denne begrensningen vil medføre at ikke alle får kort, ble det innført søknad med påfølgende trekning for utenbygdsboende uten hund. Dette er allerede innført for utenbygdsboende med hund.

Det ble gjort en justering av kortprisene dette året. Sist gang prisene for småviltjakt ble justert i Sel var i 2007. De vedtatte prisene er innenfor prisrammen som er gitt av Direktoratet for Naturforvaltning.

Korttype	Nye priser
<b>Innenbygdsboende:</b>	
<b>Uten hund:</b>	
Døgn	100
Uke	400
Sesong	450
<b>Med hund:</b>	
Døgn	120
Uke	450
Sesong	500
<b>Utenbygdsboende:</b>	
<b>Uten hund:</b>	
Døgn	160
Uke	800
Sesong	900
<b>Med hund:</b>	
Døgn (hare)	160
Uke (hare)	900
Sesong (hare)	1000
Utenbygds med hund.	900

**Tabell 9 Viser de nye prisene for småviltjakt gjeldende fra 2010.**

Dette året ble det også innført en depositumsordning for å få inn flere fangstopp-gaver fra småviltjegerne. Innleveringsprosenten har de senere årene ligget på rundt 30%, med en nedgang til ca 20% i 2009. Med en så lav innleveringsprosent får man ikke inn nok data til å kunne si noe om endringene i småviltbestanden. Depositumet på kr 100,- pr jaktkort blir refundert ved innlevering av fangstopp-gave innen årets slutt.

Fjellstyret arrangerte et åpent møte/foredragskveld sammen med Sel Jeger- og Fisker-forening der temaet var predasjon av små rovvilt, og hvilken betydning dette kan ha på småviltet. Foredragsholder Christian Anton Smedshaug.

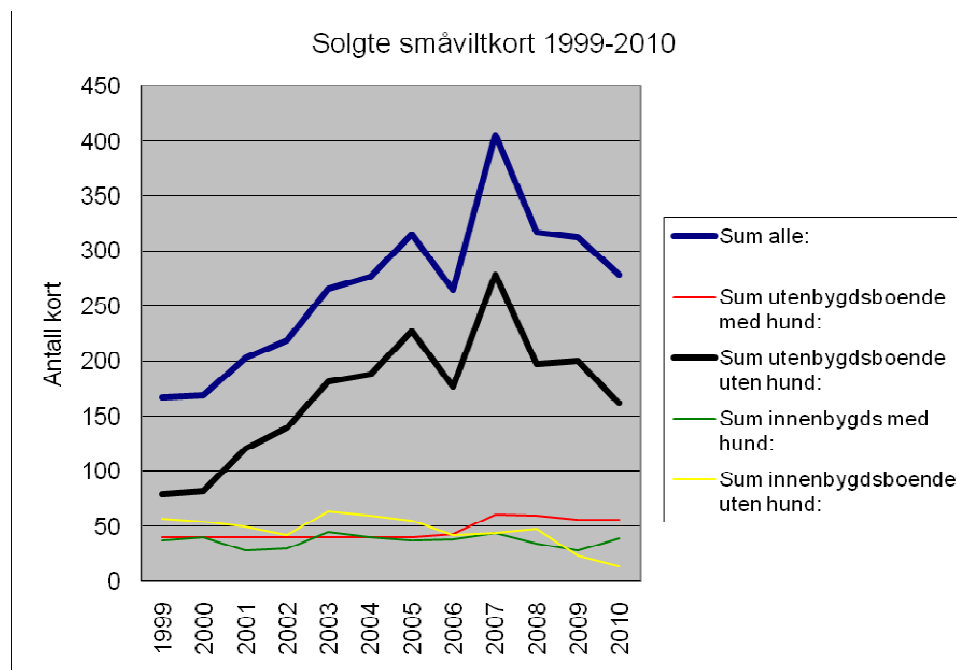
## 6.2 Salg av jaktkort

For jaktseasonen 2010 ble det solgt 276 jaktkort som er en nedgang i forhold til 2009. Ca 80 % av kortene ble solgt til utenbygdsboende jegere.

	1999	2000	2001	2002	2003	2004	2005	2006	2007	2008	2009	2010
<b>Innenbygdsboende:</b>												
<b>Uten hund:</b>												
3-døgn/døgn	15	19	16	11	14	11	9	5	5	5	2	3
Uke								1	1	1	0	0
Sesong	42	35	33	31	49	49	46	36	38	42	21	14
<b>Sum innenbygdsboende uten hund:</b>	<b>57</b>	<b>54</b>	<b>49</b>	<b>42</b>	<b>63</b>	<b>60</b>	<b>55</b>	<b>42</b>	<b>44</b>	<b>48</b>	<b>23</b>	<b>14</b>
<b>Med hund:</b>												0
3-døgn/døgn	2	3	2	1	8	3	1	1	2	1	1	0
Uke											0	0
Sesong	35	37	26	29	37	37	36	37	42	33	27	39
<b>Sum innenbygds med hund:</b>	<b>37</b>	<b>40</b>	<b>28</b>	<b>30</b>	<b>45</b>	<b>40</b>	<b>37</b>	<b>38</b>	<b>44</b>	<b>34</b>	<b>28</b>	<b>39</b>
<b>Sum:</b>	<b>94</b>	<b>94</b>	<b>77</b>	<b>72</b>	<b>108</b>	<b>100</b>	<b>92</b>	<b>80</b>	<b>88</b>	<b>82</b>	<b>51</b>	<b>53</b>
<b>Utenbygdsboende:</b>												0
<b>Uten hund:</b>												0
3-døgn/døgn	63	58	103	100	131	126	148	133	172	106	110	129
Uke	8	14	8	25	36	41	54	21	82	63	72	9
Sesong	8	10	10	14	14	21	25	23	25	28	18	24
<b>Sum utenbygdsboende uten hund:</b>	<b>79</b>	<b>82</b>	<b>121</b>	<b>139</b>	<b>181</b>	<b>188</b>	<b>227</b>	<b>177</b>	<b>279</b>	<b>197</b>	<b>200</b>	<b>162</b>
<b>Med hund:</b>												0
Døgn (hare)											4	5
Uke (hare)											11	4
Sesong (hare)											2	2
Hare	8	7	2		5	9	8	2	5	8	0	0
1., 2. og 3. uka i jakta	40	40	40	40	40	40	40	43	61	60	56	56
<b>Sum utenbygdsboende med hund:</b>	<b>48</b>	<b>47</b>	<b>42</b>	<b>40</b>	<b>45</b>	<b>49</b>	<b>48</b>	<b>45</b>	<b>66</b>	<b>68</b>	<b>73</b>	<b>67</b>
<b>Sum utenbygdsboende:</b>	<b>127</b>	<b>129</b>	<b>163</b>	<b>179</b>	<b>226</b>	<b>237</b>	<b>275</b>	<b>222</b>	<b>345</b>	<b>265</b>	<b>273</b>	<b>223</b>
<b>Sum alle:</b>	<b>213</b>	<b>216</b>	<b>238</b>	<b>251</b>	<b>329</b>	<b>328</b>	<b>359</b>	<b>300</b>	<b>428</b>	<b>339</b>	<b>307</b>	<b>276</b>

Tabell 10 Antall solgte jaktkort i perioden 1999 – 2010.





Tabell 11 Antall solgte småviltkort 1999-2010

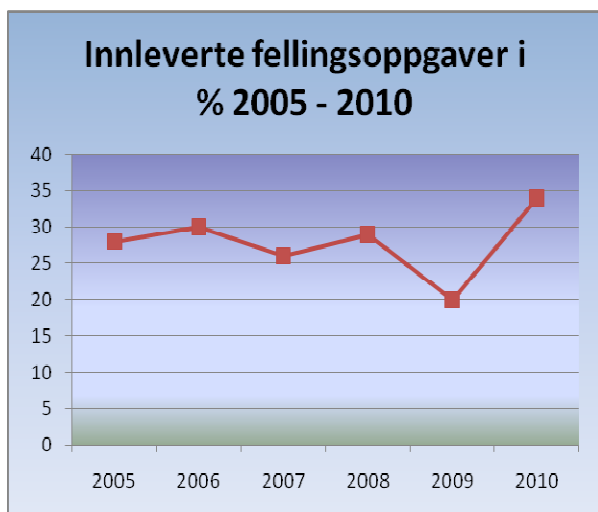
## 6.3 Fangstrapper

### 6.3.1 Innleverte fangstrapper

93 (65) småviltjegere leverte inn fangstrapper.

Jakttype	Fra sted	Antall
Jakt med fuglehund	Innenbygdsboende	16 (8)
Jakt med fuglehund	Utenbygdsboende	24 (14)
Jakt med harehund	Innenbygdsboende	0 (0)
Jakt med harehund	Utenbygdsboende	6 (8)
Jakt uten hund	Innenbygdsboende	9 (6)
Jakt uten hund	Utenbygdsboende	38 (29)
	Sum:	93 (65)

Tabell 12 Antall innleverte fangstoppgaver i 2010 (2009).



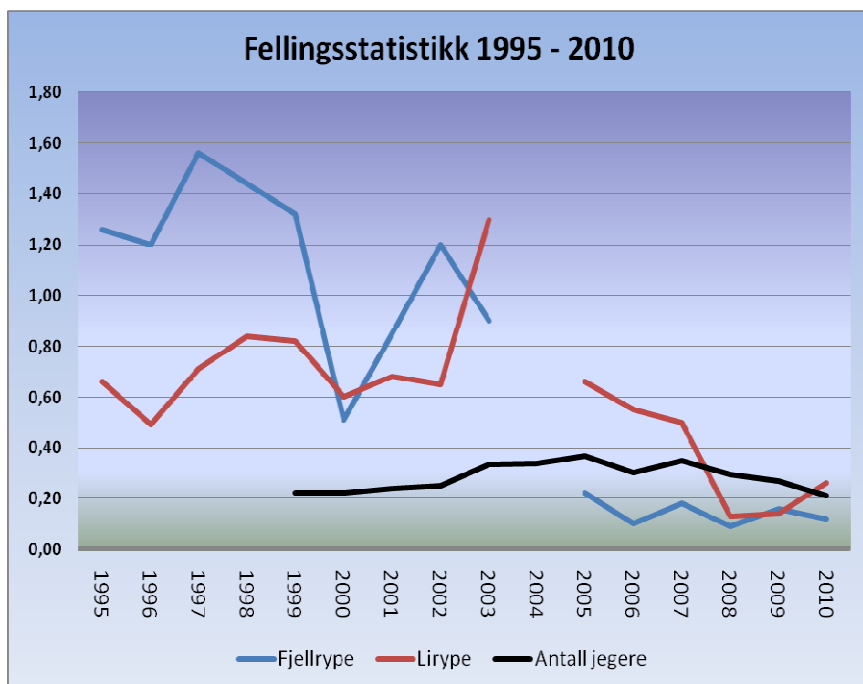
Tabell 13 Innleverte fangstopp-gaver i % 2005 - 2010

### 6.3.2 Felt småvilt

Arter	Jakt uten hund	Jakt med hund	Jakt med harehund	Totalt
Fjellrype	19 (23)	5 (2)	0	24 (25)
Lirype	8(24)	76 (10)	0	84 (34)
Hare	2 (3)	2 (0)	6 (12)	10 (15)
Tiur	1 (1)	0 (0)	0	1 (1)
Røy	0 (0)	1 (1)	0	1 (1)
Orrhane	0 (1)	2 (3)	0	2 (4)
Orrhøne	2 (2)	6 (0)	0	8 (2)
Jerpe	0 (0)	0 (2)	0	0 (0)

Tabell 14 Felt småvilt i 2010 (2009)

Totalt er det innberettet et uttak i 2010 på: 84 (34) liryper, 24 (25) fjellryper, 10 (15) harer, 1 (1) tiur, 1 (1) røy, 2 (4) orrhaner, 8 (2) orrhøner og 0 (2) jerper.

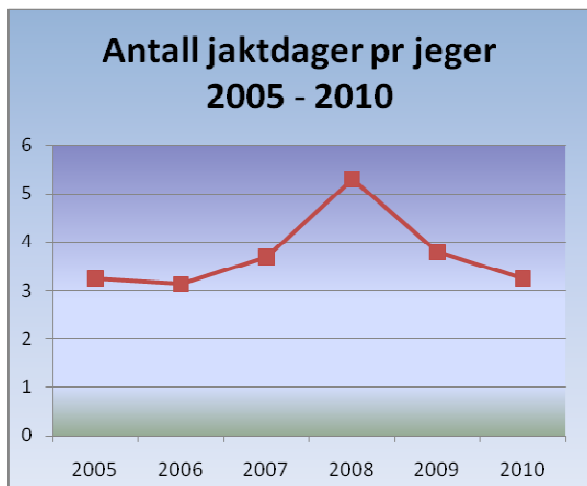


Tabell 15 Antall skutt vilt jeger/dag

Antall skutt lirype pr jakt dag har gått litt opp fra i 2009, 0,11 til 0,21. Fjellrypebestanden har gått litt ned, 0,12 i forhold til fjoråret 0,16.

Harejegere med hund skjøt 0,2 harer pr jakt dag, noe som er en nedgang på 0,1 fra 2009.

Det må bemerkes at det statistiske grunnlaget er på et absolutt minimum. Det leveres ikke inn nok fellingsoppgaver til å kunne si noe sikkert om bestandsutviklingen. Men over 15-årsperioden som er ført, må man anta at det er en bestandsnedgang hos begge rypeartene.



Tabell 16 antall jaktdager pr jeger 2005 – 2010

### 6.3.3 Vingeprøver

”Ved å se på vingefjærene er det mulig å skille mellom voksen-fugl og ung-fugl. Forholdet mellom antall voksen-fugl og ung-fugl gir holdepunkter for hvordan rypebestanden utvikler seg”.

”I et normalår regner en med at det bør være 2,5 - 3,0 ungfugl pr. par voksne ryper, d.v.s. 55 - 60 prosent ungfugl. Er ungfugl-andelen større, har produksjonen vært god. Er den mindre, tyder det på at ungfugl-produksjonen ikke har vært bra”.

	Antall vinger	% ungfugl	% voksen fugl	Ungfugl pr par voksne
Lirype	42	55	45	2,4
Fjellrype *	17	70	30	4,6

\* Svært lite grunnlag for å si noe sikkert.

Tabell 17 Innsendte rypevinger 2010.

### 6.4 Rovviltfangst

Det ble for jaktåret 2010 innrapportert en fangst på 2 mår, og 2 rødvrev.

I fellesskap med grunneierlagene tilsluttet Driftsplanområde Øst er det innført skuddpremie på rødvrev og mår. Fjellstyret stod for administrasjonen av dette. Totalt ble det utbetalt skuddpremie for kr 600,-.

Art	Antall	Premie	Beløp
Rev	2	200,-	400,-
Mår	2	100,-	200,-
<b>Total</b>			<b>600,-</b>

Tabell 18 Utbetalt skuddpremie, jaktåret 2010.

## 7 Bever

Det er ikke registrert noen fast bestand av bever i statsallmenningen, bortsett fra i Gudbrandsdalslågen der vi har et eiendomsforhold, og er medlem av Lågen Fiskeelv AL Sone 5. Sel Fjellstyre har gjennomført 3 større kartlegginger av bever, Sel (2003 og 2009) og i Nord-Fron (2009). Det planlegges en beverregistrering i Dovre i 2011. Alle disse registreringene er finansiert eksternt med noe egeninnsats fra Sel Fjellstyre.

### 7.1 Driftsplan

Det er utarbeidet en driftsplan for bever i Sel. Denne gjelder i tidsrommet 2009 – 2013.

### 7.2 Jakt

Det tildeles jakt i Lågen i Sel etter søknad og trekning. I 2010 ble det tildelt 7 dyr (inkl. tilleggdyr). Sel Fjellstyre følger opp søknadene, trekningen, selve jakta, samt rapportering etter endt jakt for medlemmene i Driftsplanen som er Lågen Fiskeelv AL Sone 5, Selsvatnet Sameige og Kanalselskapet Selsvollene Nord.

I 2010 ble 5 av 7 dyr tatt ut ved jakt. Tre i Lågen og to i kanalen.

## 8 Storvilt

### 8.1 Generelt

Det ble gjort en justering av kortprisene dette året. Sist gang prisene for villreinjakt ble justert i Sel var i 2007. De vedtatte prisene er innenfor prisrammen som er gitt av Direktoratet for Naturforvaltning.

Korttype	Nye priser
Fritt	3 200
Fritt under 50 kg	2 600
Simle/fritt under 40 kg	1 850
Kalv	800

Tabell 19 Nye priser småviltjakt gjeldende fra 2010.

Ordningen med ett gratis fritt under 50 kg til trekning mellom de som kan dokumentere å ha skutt min. 60 treningsskudd fortsetter i 2010. Tas opp til ny vurdering i 2011.

### 8.2 Villrein

Deler av statsallmenningen ligger innenfor Rondane Nord Villreinområde.

Det er utarbeidet egen rapport for villreinjakta i Sel 2010. Denne kan lastes ned fra vår hjemmeside.

#### 8.2.1 Reinsjakt

Kvoten til Sel Fjellstyre og Kampen Grunneierlag var på 95 (103 i 2009) dyr. Totalt ble 36 (49) dyr felt. Dette gir en fellingsprosent på 38% (48%).

Kvote:

Type dyr	Fritt	Fritt under 50kg	Fritt under 40kg/simle	Kalv
Antall	10	26	31	28

Tabell 20 Kvote fordelt på type dyr

Felling:

Type kort	Bukk 2+	Simle 2+	Bukk 1,5	Simle 1,5	Kalv bukk	Kalv simle	Tot.
Fritt	5						5
Fritt u/50	5	4					9
Fritt u/40	1	9	3	1		1	15
Kalv		1	1	1	3	1	7
Totalt	11	14	4	2	3	2	36

Tabell 21 Fellingsresultat fordelt på type dyr

Ca 10 % av kvoten gikk til utenbygdsboende jegere. Inatur foretok trekningen av denne jegergruppen.

Det ble avholdt åpent trekningsmøte for de innenbygdsboende jegerne. På dette møtet ble det samtidig informert om reinsdyrjakta. Totalt 91 (80) innenbygdsboende jegere søkte på jakt.

Det er fellesjakt med Vulufjell statsallmenning, Høvringen Utmarkslag og Kampen Grunneierlag. Som tidligere år organiserte fjellstyret fellesoppsynet i Sels del av Rondane. Villreinutvalget for Rondane Nord hadde hovedansvaret for oppsynet i Rondane Nord.

### 8.2.2 Forvaltning

Sammen med de andre fjellstyrene i Rondane Nord Villreinområde utførte fjelloppsynet vinterstrukturtelling og minimumstelling i mars måned og høststrukturtelling i oktober. I juli måned ble det foretatt kalvetellinger fra fly i regi av NINA.

Tellingene er av stor betydning for å kunne beregne uttaket av antall og type dyr for jakta. Tellingene er også et ledd i overvåkningsprogrammet for hjortevilt og utføres i nært samarbeid med Norsk Institutt for Naturforskning (NINA).

For å beregne reinens kondisjon og innholdet av radioaktive stoffer, ble det samlet inn kjever og kjøttprøver fra skutte dyr under jakta.

### 8.2.3 Gratis villreinkort

For de som kan dokumentere at de har skutt minimum 60 treningsskudd i forbindelse med storviltprøva, er med i trekningen av ett stk fritt dyr under 50kg.

## 8.3 Elg

Sel og Nordre Kolloen statsallmenninger består av kun ett jaktfelt for elg og hjort. Dette leies ut for 4 år om gangen, 2009 var starten på en ny periode.

Administrasjonen av elgjakta ble i 2004 overtatt av fjellstyrene. Tidligere var det Statskog som administrerte all hjorteviltjakt i statsallmenningene. Søknad og trekning foregår via [www.inatur.no](http://www.inatur.no)

Årets kvote var på 5 dyr, 1 okse, 1 ku og 3 ungdyr/kalv, alle ble felt.

	Eldre dyr				1,5 års dyr				kalv			
	okse	kg	ku	kg	okse	kg	Ku	kg	okse	kg	Ku	kg
	1	199	1	158	1	100			1	63		
					1	128						
Sum:	1		1		2				1			

Tabell 22 Felt elg

## 8.4 Rådyr

Det ble solgt tre rådyrkort i Sel og Nordre Kolloen statsallmenning i 2010. Det ble felt ett dyr, en bukk.

## **9 Oppdragsarbeid**

Sel Fjellstyre utførte tjenester for en rekke oppdragsgivere.

### **9.1 Sel Kommune**

Tjenestetalget omfatter administrasjon av fallviltgruppa i kommunen, administrasjon av det kommunale skadefellingslaget, diverse oppgaver innenfor fisk og vilt, og har det naturfaglige ansvaret ved Otta Nasjonalparksenter.

### **9.2 Vulufjell Fjellstyre**

Opgavene omfatter oppsyn i Vulufjell Statsallmenning, sekretærfunksjon for Vulufjell Fjellstyre, samt administrasjon av fiske- og jaktkortsalg, og drift av hjemmesiden.

### **9.3 Statens Naturoppsyn (SNO)**

#### **9.3.1 Jerveregistrering**

Kjente hi innenfor Sel og Nordre-Kolloen statsallmenning, og Vulufjell statsallmenning kontrolleres i mars-mai for om mulig å dokumentere yngling, resultatene av dette benyttes innen forvaltningen. Det samles ekskrementprøver for DNA-analyser.

#### **9.3.2 Nasjonalparkoppsyn**

Ulike oppgaver tilknyttet verneområder som berører Sel- og Nordre Kolloen statsallmenning, og Vulufjell statsallmenning. Ulike registreringer av rovfugl, naturtilstand, ferdsel osv. Kontroll av motorferdsel, og andre forhold som berører verneforskriften for det aktuelle verneområdet. Følgende verneområder inngikk i avtalen dette året: Rondane Nasjonalpark, Frydalen Landskapsvernområde, og Koloberget Naturreservat.

### **9.4 Norsk Institutt for Naturforskning (NINA)**

Bidrar med feltmannskap i et flerårig prosjekt for NINA. Var i den forbindelse med på å gjennomføre spørreundersøkelser på Dovrefjell, samt utdeling av GPS-loggere til fotturister i Rondane.

### **9.5 Norsk Institutt for Vannforskning (NIVA)**

Tar månedlige vannprøver for måling av pH osv brukt i det nasjonale overvåkningsprogrammet for vann og elver i Norge. Vannprøvene tas i Rondvatnet, Stor-Ula og Illmandalen.

### **9.6 Lågen Fiskeelv AL, Sone 5**

Utfører fiskeoppsyn i elvene Gudbrandsdalslågen og Otta innenfor Sel kommune. I tillegg brukes fjellstyrets ansatte til å gjennomføre ulike skjøtsels-, informasjons- og tilretteleggings-tiltak.

### **9.7 INasjonalparker**

Stiftelsen kjøper i noen tilfeller tjenester i forbindelse med egne prosjekter.

## **10 JORDBRUK**

### **10.1 Beitebruk**

#### **10.1.1 Beiteavtaler**

Det ble ikke gjort endringer i eksisterende beiteavtaler i 2010.

### **10.2 Setring**

I 2010 var det bare Grønbakken Felles seter i statsallmenningen som drev tradisjonelt seterbruk. De fleste setrene brukes i dag som beite, hamning, slått eller som fritidseiendom.

#### **10.2.1 Setrer**

Det ble ikke behandlet setersaker i 2010.

#### **10.2.2 Gjerdning rundt setrer, hytter og fritidseiendommer.**

Seterkveene er som regel i bruk, og gjerdene rundt disse er i god stand. Seterkveer som ikke er benyttet er derimot i generelt dårlig forfatning. Dette er noe som må følges opp. I Sel og Nordre Kolloen statsallmenning tillates ikke inngjerding av hytter og fritidseiendommer.

### **10.3 Tilleggsjord**

Det ble behandlet 1 sak om tilleggsjord.

## **11 VEGER OG STIER**

### **11.1.1 Fosseråket**

Kulturstien blir mye brukt av både lokale og tilreisende. Skiltene holder seg bra etter andre året ute. Ingen problemer med forsøpling langsmed stien.

## **12 HYTTER.**

### **12.1 Hytter**

Fjellstyret har totalt 15 hytter/buer. 2 buer brukes kun som oppsynsbuer, 7 står åpne for allmennheten, 4 er åpne bare under jakta, 1 lånes ut gratis til fiskere, og 1 leies ut.

#### **12.1.1 Oversikt over fjellstyrets hytter:**

Utleiehytter:

- ✓ Kringseterbua

Åpne buer:

- ✓ Rundhøbue
- ✓ Garvaghbue (Høvringen)
- ✓ Ottarbue
- ✓ Ljosåbue



- ✓ Krokutbekkbue
- ✓ Tamberbue
- ✓ Høgloftsbue

Åpne buer i jakta:

- ✓ Skjellebue
- ✓ Grønnbue (Illmannbua)
- ✓ Fremre-Gjetarbu
- ✓ Morkabua

Oppsynsbuer:

- ✓ Kvannslådalsbue
- ✓ Vesllegeret

Andre:

- ✓ Skoråtbue (nøkkel kan lånes av fiskere).

### **12.1.2 Tiltak og vedlikehold**

Fremre Gjetarbu ble denne sommeren beiset. Det gjenstår fortsatt litt arbeid inne i Grønnbua. I tillegg ble det kjørt ved til Vesllegeret og Fremre-Gjetarbu. Sjøppel og annet ble kjørt ut.

Skoråtbua ble stengt i påvente av restaurering.

### **12.1.3 Utleie**

Kringseterbua ble leid ut noen ganger i løpet av sesongen.

### **12.2 Båter**

Sel Fjellstyre har 2 båter som kan benyttes fritt av fiskere og andre. Disse var også i 2010 plassert ved Rondvatnet og Søre-Høvringsvatnet.

## **13 Spranget**

For 3. år på rad ble det gjennomført bemannet parkering på Spranget. De ansatte bedriver i tillegg til organisering av parkeringen omfattende informasjonsarbeid om Nasjonalparken og Sel Kommune. I 2010 var det 1 heltidsansatt, samt 1 som også brukte noe tid på annet fjellstyrearbeid.

Det er utarbeidet egen rapport for Spranget 2010. Denne kan lastes ned fra vår hjemmeside.

### **13.1 Parkeringsplassen.**

Det ble informert 14 230 personer på Spranget i 2010. 2369 biler, 33 bobiler og 3 busser parkerte i den bemannede perioden.

### **13.2 Sykkelutleie.**

Fjellstyret sammen med Rondvassbu Turisthytte DNT gikk til innkjøp av 10 nye sykler dette året. Det er nå til sammen 35 sykler til utleie, med de som ble kjøpt inn i 2009 da prosjektet startet. Noen sykler må byttes ut i 2011. Syklene ble leid ut mellom Spranget og Rondvassbu og var et svært populært tiltak. I perioder var det vanskelig å oppdrive sykler for de som ønsket det. Ordningen med at syklene bare kunne leies mellom Spranget og Rondvassbu gjorde at

flere fikk benyttet seg av tilbudet slik at de ikke ble liggende ubrukte ved f.eks. Illmandalen hele dagen.

## **14 Prosjekter, åpne møter og foredrag**

Fjellstyret gjennomfører i løpet av året en rekke prosjekter, åpne møter og foredrag. Noen i egen regi, men de fleste gjennomføres for andre oppdragsgivere og finansieres med eksterne midler. Dette er en oversikt over de viktigste prosjektene Sel Fjellstyre var med på dette året.

### **14.1 Gråhøprosjektet.**

Registrering av villreinens områdebruk i Tjønnseterfjellet (Nord- og Sør-Fron).

### **14.2 Villreinprosjekt, skole.**

Fjellstyret fikk et tilskudd fra Villreinnemnda i Rondane og Sølnekletten i 2008 for å lage et undervisningsopplegg for bruk i undervisning med tema villrein. Prosjektet ble ferdigstilt dette året, og brukes nå årlig ved Otta Ungdomsskole.

### **14.3 Gamle fiskemetoder i Sel.**

Prosjekt gjennomført for Otta Nasjonalparksenter, med støtte fra Verdiskapningsprogrammet (VSP). Innkjøp av visningsrettigheter av Lauvnot-film fra Sel (vist på NRK på 80-tallet), samt utstillingsinfo om samme emnet. Alt er å se på Otta Nasjonalparksenter.

### **14.4 Jakt-, fiske- og turkart for Sel.**

Arbeidet med et samlet Jakt-, fiske- og turkart for Sel ble ferdigstilt. Kartet er ment å skulle gi en oversikt over grunneierlag og rettighetshavere ved jakt og fiske, samt anbefalte turmål og spesielle severdigheter i Sel kommune. Halve beholdningen på ca 1 200 kart ble solgt i 2010. Inntektene deles med Otta Nasjonalparksenter. Resterende opplag regnes med å bli utsolgt i 2011.

### **14.5 Gapahuk ved Lågen.**

Har gjennomført planlegging og søknadsrunder for Lågen Fiskeelv AL, Sone 5 i forbindelse med ønske om å sette opp en gapahuk ved Hågåbrua på Selsvollene. Gapahuken er tenkt benyttet for fiskere, skoler, asylmottaket på Raphamn, GIAX Otta m.fl.

Prosjektet avsluttes i 2011.

### **14.6 Barnehager**

I samarbeid med og for Otta Nasjonalparksenter ble det vinteren 2010 gjennomført fiskedag på Butjønn. Det ble satt ut støkroker kvelden før, og alle barna fikk dra opp sin egen fisk dagen etter. Sandbu og Smurfen barnehager deltok.

På vårparten ble det ved de samme barnehagene satt opp fuglekasser med videokamera slik at barna kunne på en egen skjerm inne på barnehagen se på fuglene som ruget på eggene sine, og til slutt fikk frem unger.

Finansiert av Otta Nasjonalparksenter, samt noe egeninnsats fra Sel Fjellstyre.

#### **14.7 Skoler**

Otta Barneskole fikk være med til Einangøyene der vi hadde laget en natursti for barna. Det var ca 50 elever + lærere med på turen. Elevene ble delt inn i fire grupper der disse fulgte en rundløype med fire ulike poster.

Post 1: Barna fikk være med å henge opp en andeholk. De fikk deretter en innføring i hvorfor dette gjøres, og hvilken hjelp dette er for hulerugere i dagens skogbruk.

Post 2: Denne var plassert ved et aktivt revehi der vi med sikkerhet visste det var yngling denne våren. Barna fikk lære om revens biologi, og se ferske spor i sanden utenfor hiet.

Post 3: Beveren var her tema. Ved elvekanten var det ferske bevergnag, og barna fikk lukte på bevergjel på flasker, studere en beverskalle, samt en pels av bever. Beverens biologi og leve-sett ble gjennomgått.

Post 4: Forskning på fisk ble vist ved levende aure og harr som ble merket og satt ut. I tillegg fikk barna lytte på radiomerket fisk som stod i nærheten. Fisk ble diskret slik at barna fikk studere hjerte osv.

Prosjektet ble finansiert av Otta Nasjonalparksenter, Norges Fjellstyresamband, samt noe egeninnsats fra Sel Fjellstyre

#### **14.8 Fiskedag for asylmottaket på Raphamn.**

Det ble i 2010 gjennomført en fiskedag ved Ranglartjern for asylmottaket på Raphamn. Over 25 deltakere, og må sies å være svært vellykket.

Delvis finansiert med tilskudd fra Norges Fjellstyresamband, samt noe egeninnsats fra Sel Fjellstyre.

#### **14.9 Fiskeformidling ved Otta Skysstasjon og Otta Nasjonalparksenter .**

Utstilling og visningsskjerm for gytende harr og aure fra Lågen og Lesjaskogsvatnet ble satt opp ved disse to lokalitetene som et ledd i å markedsføre Lågen bedre som fiskeelv. Prosjektet førte sannsynligvis til økt fiskekortsalg for Lågen Fiskeelv AL sone 5. Selv om dette vanskelig kan spores. Men ved Dombås Nasjonalparksenter som også fikk gjennomført samme opplegg, merket de en sterk økning i fiskerkortsalget som de mener helt sikkert skyldes informasjonen og fiskefilmen.

Finansiert av INasjonalparker. Samarbeid med NINA, INasjonalparker og Lågen Fiskeelv AL Sone 5.

#### **14.10 Fiskeinformasjon på internett.**

Det er startet opp et større prosjekt sammen med INasjonalparker og NINA for å legge til rette for mer informasjon om fiskemulighetene Gudbrandsdalen. Prosjektet fortsetter i 2011, og målet er å ha på plass en pilot innen juni samme år.

Finansieres med eksterne midler, samt noe egeninnsats fra Sel Fjellstyre.

#### **14.11 Beverforvaltning i Sel.**

Med en økende beverstamme i Sel er det kommet ønske om å innføre jakt. Som et ledd i dette fikk Sel Fjellstyre tildelt midler fra Oppland Fylkeskommune for å følge opp arbeidet med Driftsplan for bever i Sel i 2010.

Finansiert av Oppland Fylkeskommune.

#### **14.12 Beverforedrag og beversafari.**

Sammen med Otta Nasjonalparksenter ble det arrangert en foredragskveld der Fjelloppsynet viste bilder og sportegn av bever. De fremmøtte fikk også et innblikk i beverens historie og biologi. Ca 25 fremmøtte. I tillegg til bilder ble det vist beverpels, en preparert bever, bever-skalle, bevergnag, og alle som ville fikk lukte på bevergjel fra flasker

Etter foredragskvelden ble det arrangert to guidede turer til en kjent beverlokalitet. Maks antall deltakere var 15 stk, og begge kveldene ble fylt opp. Både voksne og barn var med, og de fleste fikk se bever. Også her var alle preparatene med slik at deltakerne fikk se, føle og lukte på pels, bevergjel osv.



**Bilde 1: Beverskalle brukt i foredraget om bever. Brukes også til undervisning og i utstillingen ved sentret. Foto: Kai Rune Båtstad**

#### **14.13 Småvilt og predasjon, foredrag.**

Christian Anton Smedshaug hadde et foredrag om småvilt og betydningen av predasjon. Få tilhørere, men et svært godt foredrag der de som hadde møtt opp fikk svar på mange spørsmål angående små rovvilt sin påvirkning på småviltbestanden.

I samarbeid med Sel Jeger- og Fiskerforening.

#### **14.14 Trekningsmøte villrein 2010 og bever 2010/2011.**

Det årlige trekningsmøtet ble også i år avholdt i begynnelsen av juni. Nytt av året var at også beverjakta for neste sesong ble trukket.

Dårlig oppmøte, noe som er synd da dette er arenaen der jegere og oppsyn får stilt hverandre spørsmål, fjellstyret får informert om årets jakt.

## **15 TILSKUDD**

### **15.1 Allmennyttige formål**

Fjellstyret ga kr 2 600,- til allmennyttige formål dette året. Dette i form av ett stk villreinkort til trekning blant de som hadde skutt ekstra treningsskudd før jakta.

## **16 ØKONOMI OG REGNSKAP**

Fjellstyrets regnskap viser et positivt årsresultat på kr 71 207,-.

Stein Svendsen har ført regnskapet som blir revidert av Nord-Gudbrandsdal kommunerevisjon.